

# Bilan d'activité 2017



Troubles cognitifs: Comprendre pour Agir

Toute l'équipe de CORIDYS VAR, salariés, bénévoles, Conseil d'Administration, est heureuse de vous présenter son rapport d'activités pour l'année 2017 !

Projet expérimental, innovant, social et solidaire, pourrait résumer le projet CORIDYS.

Comme chaque année, nos actions viennent répondre aux besoins d'information, de formation de tous, d'accompagnements des familles mais aussi d'innovation. Ainsi, nos actions se diversifient chaque année, tout en répondant à nos quatre pôles fondamentaux.

Merci à tous ceux qui ont rendu possibles ces diverses expériences toujours très enrichissantes !

Ce champ des troubles cognitifs est encore trop méconnu !

En 2017, nous avons rencontré encore beaucoup trop de personnes souffrant de ces situations complexes. Nous espérons, modestement, avoir contribué à une évolution positive de leur condition.

## POLE INFORMATION

Nos actions pour l'emploi des travailleurs handicapés  
Nos actions à destination des familles  
Nos actions pour la coordination des professionnels de santé  
Nos actions pour la coordination des acteurs du territoire  
Nos actions pour tous

p.4  
p.7  
p.8  
p.9  
p.10



## POLE ACCOMPAGNEMENT

Nos membres  
Nos prestations de bilan et de suivi  
Notre participation aux réunions d'équipes éducatives  
Notre contrôle qualité

p.14  
p.14  
p.16  
p.16



## POLE FORMATION

Les formations via notre organisme de formation

p. 18



## POLE INNOVATION EXPERTISE

Coridys innove pour l'emploi !  
La diffusion du kit ABCdys  
La poursuite de partenariats

p. 19  
p. 22  
p. 22



## CORIDYS VAR EN 2017 ... C'EST AUSSI

Une évaluation qualité  
CORIDYS EN 2017 C'est encore...  
CORIDYS VAR ou l'innovation sociale !  
La boîte à idées des membres de CORIDYS  
Nos conclusions et projets pour 2018

p. 20  
p. 24  
p. 28  
p. 29  
p. 30

# POLE INFORMATION

Diffuser au maximum les connaissances sur les troubles cognitifs et les situations de handicap qu'ils engendrent est un des buts de notre association. Nous espérons, par nos actions de sensibilisation, participer au droit à l'information des usagers dans le champ de la santé, favoriser un changement de regard de la société mais également alerter les politiques publiques. Sur l'année 2017, diverses actions ont pu être développées en ce sens.

## Nos actions pour l'emploi des travailleurs handicapés

### 5 vidéos de sensibilisation : « Troubles cognitifs et emploi » financées par l'AGEFIPH

A l'occasion de la semaine européenne pour l'emploi des personnes handicapées, nous avons diffusé une série de vidéos que nous avons réalisées, sur le thème "Troubles cognitifs et Emploi". Nous avons pu aborder différents thèmes : les troubles cognitifs, le TDA-H, la dysphasie, la dyspraxie et la dyslexie.

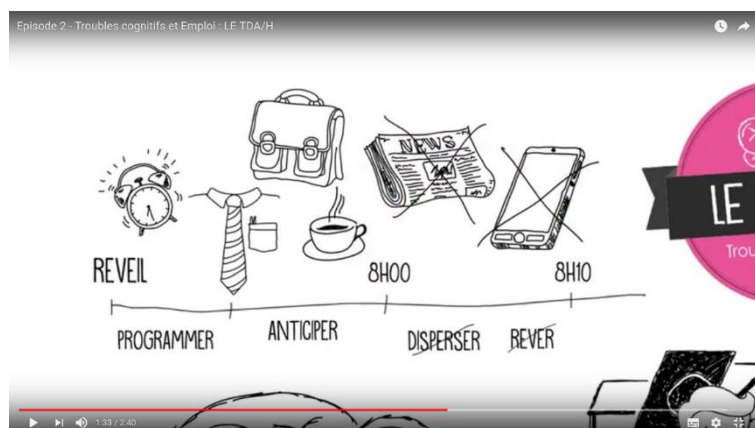
Les vidéos sur « Troubles autistiques et Emploi » et « Troubles de mémoire et Emploi » seront réalisées en 2018 !

Les vidéos sont disponibles sur notre site Internet, sur notre page YouTube et ont été partagées en grand nombre sur notre page Facebook.



Episode 1 - Troubles cognitifs et Emploi : Introduction

En 2 mois : 622 vues !



Episode 2 - Troubles cognitifs et Emploi : LE TDA/H

En 2 mois : 157 vues !





Episode 3 - Troubles cognitifs et Emploi : LA DYSPHASIE  
En 2 mois : 196 vues !



Episode 4 - Troubles cognitifs et Emploi : LA DYSPRAXIE  
En 2 mois : 110 vues !



Episode 5 - Troubles cognitifs et Emploi : LA DYSLEXIE  
En 2 mois : 146 vues !

## Qu'est-ce que les troubles cognitifs ?

Suite à divers échanges avec différents acteurs de l'emploi (entreprise, CFA...), nous avons pu constater la difficulté « d'oser parler de ses troubles cognitifs ». Nous avons donc créé et diffusé 3 affiches (une pour les parents, une pour les adolescents, une pour les adultes) pour que chacun puisse communiquer et expliquer : « Les troubles cognitifs c'est quoi ? »



## Sensibilisation aux troubles des apprentissages des référents handicap en CFA

3 journées et demi ont été proposées aux référents handicap afin de mieux comprendre et mieux accompagner les jeunes présentant des troubles des apprentissages.



## Sensibilisation aux troubles cognitifs du cercle Ressources Humaines (RH)

Nous avons pu sensibiliser les référents handicaps de grandes entreprises de la région via les groupes de réflexion du « Cercle RH » organisés par la direction régionale de l'AGEFIPH.

## Prise en compte du handicap invisible dans la vie professionnelle

Nous avons participé à la rencontre annuelle régionale des cercles de référents handicap accueillie par la société des eaux de Marseille.



Sur toutes ces actions de sensibilisation, nous nous fixons pour mission de surtout mettre en situation de troubles cognitifs les personnes rencontrées. Rien de tel pour mieux comprendre !

# Nos actions à destination des familles

## 6 soirées Parents

Comme chaque année, dans nos locaux, sont proposées diverses rencontres à destination des familles, animées par une ou deux de nos neuropsychologues :

- 10 mars 2017 : « Comprendre mon enfant présentant un **TDA-H** »
- 24 mars 2017 : « Comprendre mon enfant présentant un **Haut Potentiel** »
- 5 mai 2017 : « Comprendre mon enfant présentant un **trouble autistique** »
- 19 mai 2017 : « Comprendre mon enfant présentant une **dyspraxie** »
- 10 novembre 2017 : « Comprendre mon enfant présentant un **TDA-H** »
- 24 novembre 2017 : « Comprendre mon enfant présentant un **Haut Potentiel** »

## 5 soirées Parents ANPEIP

Des groupes entre 5 et 10 parents, membres de l'association **ANPEIP**, se réunissent dans nos locaux pour échanger autour d'un thème « **la Parentalité Positive** ». Ces groupes sont financés par l'association ANPEIP et sont animés par une neuropsychologue afin d'apporter des informations, des conseils et des stratégies. Chaque année, cette action est reconduite afin de répondre aux besoins des parents d'enfants intellectuellement précoces.



## 2 conférences à destination des familles

Nous avons pu réaliser ces conférences au centre social et culturel du Val d'Issole « Louis Flandin » de Néoules :

- 17 mars 2017 : Soirée Conférence « **Aider mon enfant en difficultés scolaires** ».
- 19 mai 2017 : Soirée « **Motiver l'enfant et restaurer son estime** ».



## Actions REAAP de soutien à la parentalité dans le CŒUR DU VAR



Cette année, nous avons mis en place un **processus participatif** où CORIDYS est juste présent pour organiser les rencontres mais où les parents et autres acteurs du terrain décident ensemble des besoins, en termes

de soutien à la parentalité, de leur territoire. Ces différents temps de rencontres sont financés par Le REAAP / CAF du Var.

Nous avons pu échanger :

- le 11 mars 2017 au Thoronet
- le 18 mars 2017 à Flassans
- le 25 mars 2017 à Puget Ville
- le 13 mai 2017 au Le Luc

Un sondage en ligne était également disponible et a très bien fonctionné !

En fin d'année 2017, nous avons eu l'honneur d'être retenus en tant que référent de territoire REAAP pour le territoire Cœur du VAR.

Nous aurons donc pour missions pour 2017-2018 d'animer le réseau des associations, et professionnels qui oeuvrent autour de la parentalité sur ce territoire.



**Cœur du Var**  
**Quels besoins pour la parentalité ?**  
Parents et professionnels : Réfléchissons ensemble !



# Nos actions pour la coordination des professionnels de santé

## 2 rencontres « Réseau Pro » :

Nous avons proposé 2 soirées dédiées à l'étayage du réseau de professionnels de santé varois. **L'objectif est d'échanger, se présenter et connaître les partenaires pour mieux répondre aux besoins des familles.**

Nous étions une trentaine de professionnels du territoire : orthophonistes, psychologues, ergothérapeutes, psychomotriciens, naturopathe...

De ces rencontres, plusieurs idées ont émergé pour 2018 notamment la mise en place d'autres rencontres de professionnels pour échanger sur les pratiques de chacun en lien avec des troubles cognitifs comme les troubles du langage ou les troubles psycho-moteurs par exemple.

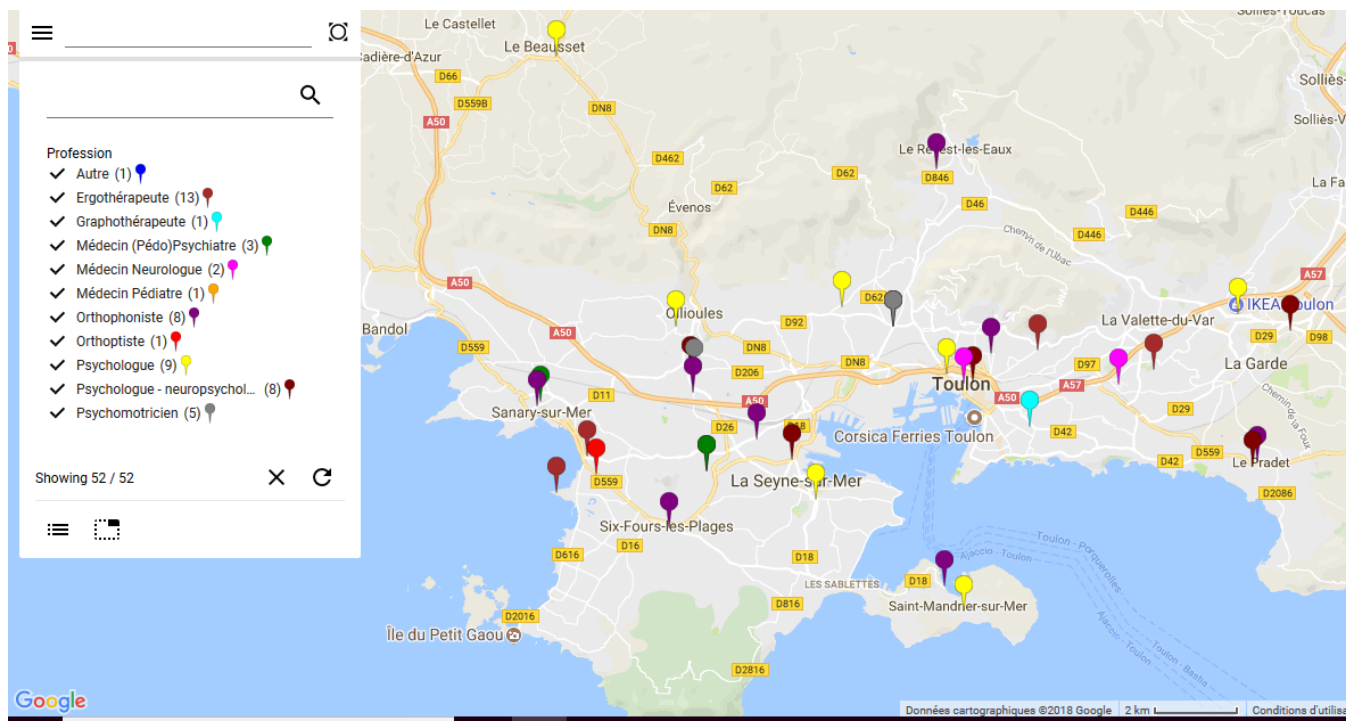
## La création d'une carte annuaire des professionnels de santé

EN 2016, lors des rencontres pour l'étayage du réseau professionnel, l'idée de la création d'un répertoire des **professionnels travaillant autour des troubles cognitifs** avait été évoquée.

Chose faite en 2017 !

Actuellement, **52 professionnels** (psychologues, ergothérapeutes, neurologues, psychiatres, orthoptistes...) sont répertoriés selon leur localisation, leur fonction et leur spécialité.

Seuls les professionnels de santé inscrits ont accès à cette carte après leur enregistrement. Ce répertoire est toujours actualisé.





# Nos actions pour la coordination des acteurs du territoire

## Notre participation à des comités inter-associatifs

**CEDH** : Comité d'Entente Départemental Handicap

**CERA** : Comité d'Entente Régional Autisme

**REAAP** : Réseaux d'Ecoute, d'Appui et d'Accompagnement des Parents

Ces comités sont des regroupements de professionnels et de structures de différents champs. Ils ont pour rôle de coordonner les actions réalisées sur le territoire, mais aussi d'organiser toute action commune pouvant servir les usagers. CORIDYS VAR en est membre et participe aux diverses réunions organisées au fil de l'année.

## Nos rencontres des partenaires institutionnels

- Poursuite du partenariat avec l'**ADAPEI** : une de nos neuropsychologues continue d'aller une journée par semaine au sein de leur Maison d'accueil spécialisée. Un projet proposant de la réalité virtuelle est en cours.
- Nous avons pu également rencontrer le **PCPE (Pôle de Compétences et de Prestations Externalisées) porté par l'UGECAM** : l'idée étant d'évaluer ensemble comment CORIDYS peut apporter son expertise pour les familles accompagnées par ce dispositif.
- Nous avons pu connaître le dispositif **THEMIS porté par AMF** qui a pour mission de sensibiliser les employeurs au handicap et avons pu réaliser différents bilans pour leurs bénéficiaires en contrat d'apprentissage en entreprise.
- Nous avons pu échanger avec les associations **DEFI et ISATIS** qui portent respectivement des actions de prestations pour les personnes en situation de handicap intellectuel et handicap psychique.
- Nous avons pu rencontrer la **Maison Des Adolescents** afin d'évoquer de possibles partenariats pour leur public.
- Un professionnel de **l'Ecole de la 2ème chance** a pu nous présenter sa structure et nous avons pu échanger sur nos possibilités d'accompagner leur équipe sur le plan des troubles d'apprentissages ou directement les jeunes qu'ils accompagnent.
- Enfin, nous avons pu évoquer divers projets avec les structures médico-sociales **AVATH et ESSOR**, notamment en termes de soutien à la parentalité, ou ateliers cognitifs au sein de leurs établissements.

## 4 stands de sensibilisation tenus

- 3 mai 2017 : « 8<sup>ème</sup> Forum du Handicap » (Palais des Congrès, St Raphaël)

Rassemblement des acteurs varois sur le champ du handicap : informations, rencontres, activités.

- 12 mai 2017 : « Forum Santé Sport Citoyenneté » (Espace Culturel J-L Dieux, Le Luc)

Rassemblement de plus de 500 personnes, des collégiens principalement, ont pu profiter de divers ateliers et stands d'information.

- 24 octobre 2017 : « Handi Sur Seyne » (gymnase Baquet, La Seyne/mer)

Rassemblement des acteurs varois autour du handicap : informations, rencontres, activités.

- 16 novembre 2017 : « Forum Semaine de l'Emploi et Handicap » (Antibes)

Plus de 500 visiteurs sur ce forum très bien pensé par le CCAS de la ville d'Antibes.



## 2 Portes Ouvertes

Comme chaque année...

### La journée des « DYS » :



Nous avons organisé une journée Portes Ouvertes à CORIDYS VAR le 21 octobre 2017, qui a permis à plusieurs parents, familles et professionnels de venir visiter notre Centre Ressources, échanger diverses informations et poser leurs questions.

Nous avons diffusé des affiches « **Qu'est-ce que les troubles cognitifs ?** ». Ces affiches ont été partagées en grand nombre sur notre page Facebook et notre site Internet.



## La Semaine de l'Emploi des Personnes en situation de Handicap EMPLOI ET TROUBLES COGNITIFS



A l'occasion de cette semaine, nous avons mis, chaque jour, des informations, de la documentation, des vidéos, des articles... qui permettent de mieux comprendre et mieux accompagner les personnes présentant des troubles cognitifs vers et dans l'emploi.

Aussi, nous avons proposé une après-midi Portes Ouvertes, le 17 novembre, dans nos locaux, pour renseigner, informer, échanger avec toute personne présentant des troubles cognitifs et en situation de handicap face à l'emploi ou à la formation professionnelle. Plusieurs acteurs de l'emploi œuvrant auprès de ces personnes y ont participé !

Nous avons également rédigé et diffusé différents articles pour cette occasion :

- **Premiers résultats de l'enquête : « Faire le point sur les troubles cognitifs et l'emploi »**

- **« La neuropsychologie au service de l'emploi des personnes en situation de handicap »**

## Les appels reçus et mails traités

Nous recevons tous les jours près d'une dizaine d'appels pour différents types de renseignements.

Les thèmes les plus récurrents étant, par ordre de fréquence :

- *Prise de rendez-vous pour un bilan ou un suivi neuropsychologique,*
- *Demande de renseignements sur l'activité de notre association,*
- *Demande de coordonnées de professionnels du secteur (spécialisés en fonction des troubles),*
- *Demande de soutien lors d'équipes éducatives,*
- *Demande de renseignements pour les dossiers MDPH ou le Geva-Sco, PAP, PPS.*



Au cours de cette année 2017, nous avons **reçu plus de 1 944 mails, dont 225 via notre formulaire de contact** mis à disposition sur le site web de CORIDYS, ces mails provenant de diverses régions françaises, mais aussi d'autres pays.

Le nombre d'envois de mails représente près de 1682 mails, dont 229 mails pour l'envoi des livrets d'accueil de l'association.

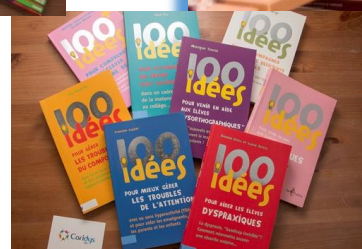
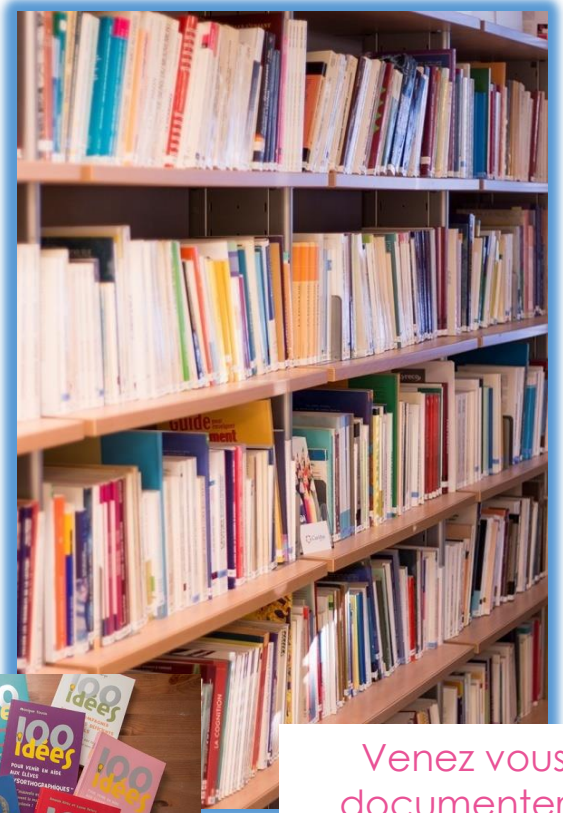
## Et toujours une bibliothèque pleine de ressources

Certainement l'une des plus grandes bibliothèques de neuropsychologie, psychologie cognitive, psychopédagogie en langue française !

Alimentée depuis les années 1990, elle contient plus de 3 000 références !

Les ouvrages de grands auteurs, des abonnements à différentes revues, différentes collections, des tests neuropsychologiques, mais aussi des textes juridiques, thèses, actes de colloques, ...

Elle permet de retracer l'évolution immense des connaissances dans notre domaine et de les maintenir à jour.

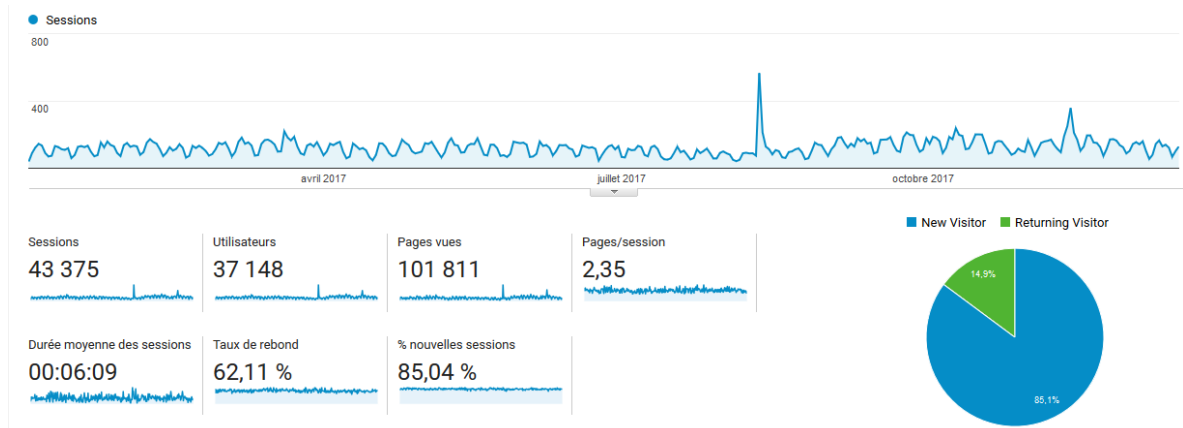


Venez vous documenter !

## Un site web toujours aussi performant !


Le développement du site web demeure une priorité, afin d'informer le plus grand nombre. En effet, les usagers se documentent principalement via cet outil. Nous avons pu suivre l'évolution du trafic sur celui-ci et les chiffres ne sont que meilleurs. 91% des visiteurs venaient pour la première fois sur le site. 9 % était des visiteurs récurrents.

Nombre de pages vues : 101 811 (vs 78 095 en 2016)  
Nombre moyen de pages vues au cours d'une session : 2,35 (vs 2,57 en 2016)  
Durée moyenne des sessions : 6min 09 (vs 6min 26 en 2016)



Extrait google analytics du 1<sup>er</sup> janvier au 31 décembre 2017

Dans *Google*, nous constatons que nous sommes très bien référencés sur les mots clés « **handicap cognitif** », (en **1<sup>ère</sup> position**).

Nous veillons à mettre à jour notre page « Événement » qui est un outil souvent consulté. Soucieux de rendre nos services accessibles à tous, la navigation WEB sur notre site est rendue accessible avec 





## Poursuite de l'envoi de newsletters

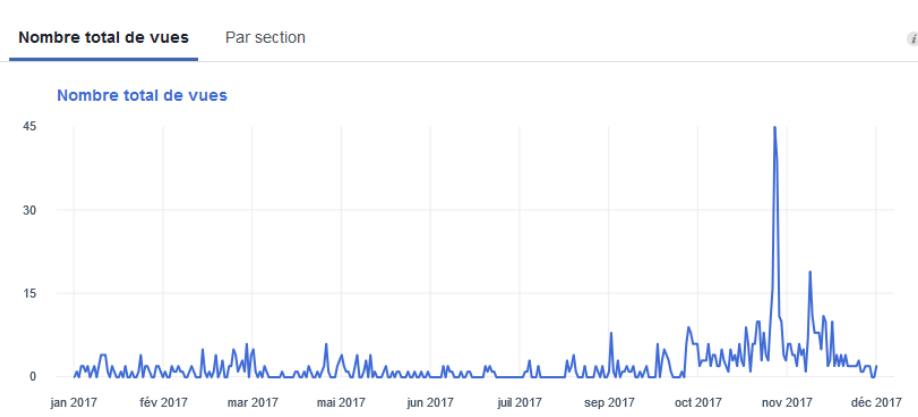
Au cours de l'année 2017, nous avons adressé à une mailing-list d'environ 2000 personnes (professionnels, professionnels de santé, particuliers), 32 newsletters avec pour contenu des rappels d'événements, des lettres d'informations, le catalogue de formations...

Notre **taux moyen d'ouverture** pour chaque newsletter est de **28%** (23,3 % en 2016). Nous avons obtenu des **pics d'ouverture** notamment pour les newsletters concernant les formations dispensées par CORIDYS (entre 30% et 43% selon les envois). Les informations concernant les « soirées parents » connaissent également du succès.

Ces chiffres sont plutôt satisfaisants, compte-tenu d'une étude menée par *Mailchimp* (gestionnaire de newsletter), qui classe le secteur de la santé en 6<sup>ème</sup> rang des taux d'ouverture de newsletter avec une moyenne pour ce secteur de 22,6%.

## Communication et réseaux sociaux

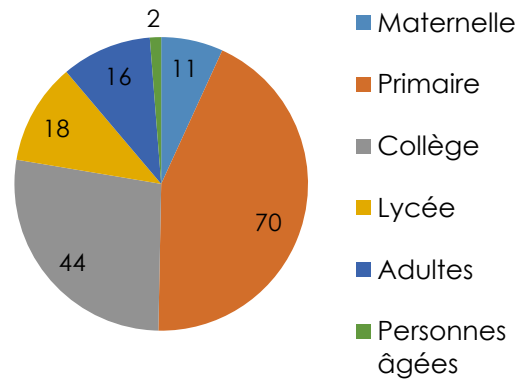
Pour favoriser l'accès à l'information, nous publions des articles et des informations sur notre activité dans les réseaux sociaux. Nous utilisons plus particulièrement **YouTube** ou **Facebook** avec **786 abonnés** à notre page (623 abonnés en 2016). Les publications se font 2 à 3 fois par semaine.



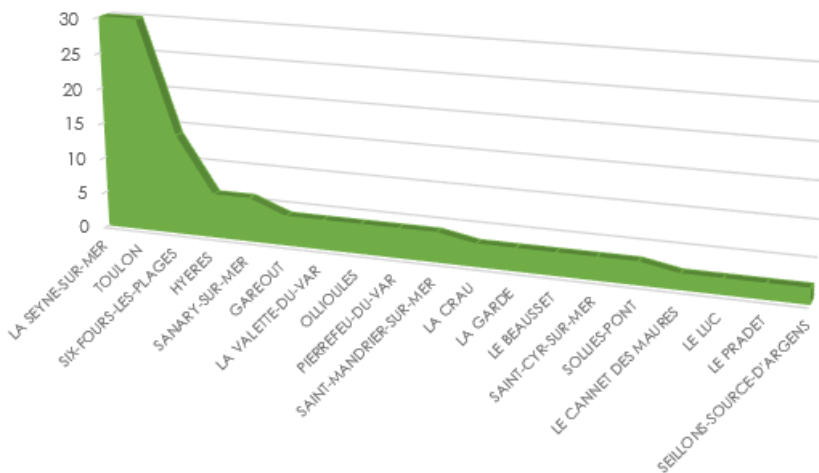
Nos abonnés ne se limitent pas à la France. Nous avons également des personnes qui nous suivent depuis la Belgique, le Maroc, le Canada, l'Algérie, la Tunisie, le Luxembourg, l'Espagne, etc.

## Nos membres

Cette année, le pôle accompagnement, constitué des services de neuropsychologues, a reçu **161 personnes**, principalement des enfants de primaire (70) et collège (44).



## Ville d'origine :



Puis 1 membre dans chacune de ces villes :

ALGER (Algérie), BARJOLS, BORMES-LES-MIMOSAS, CARCES, CAVALAIRE-SUR-MER, COGOLIN, CUERS, FLASSANS-SUR-ISSOLE, LA CADIERE D'AZUR, LA CELLE, LA CIOTAT, LA FARLEDE, LANCON-PROVENCE, LE CASTELLET, LE LAVANDOU, LE REVEST-LES-EAUX, LE THORONET, LES ISSAMBRES, LORGUES, MARSANNE, MENTON, PIGNANS ROCBARON, WIEN (Autriche)

## Nos prestations de bilans et de suivis

Avant chaque premier rendez-vous, nous envoyons aux familles, par courrier ou par mail, à leur convenance, notre livret d'accueil, regroupant :

### Le livret d'information

Il reprend la présentation de l'association, ses buts, et sa philosophie ; la composition de l'équipe et du conseil d'administration ; les bénéfices liés à l'adhésion, et les possibilités de soutien en termes de dons ou mécénat ; la possibilité de nous suivre sur les réseaux sociaux ; nos activités et leurs modes de financements.

### Le livret d'accompagnement (deux versions : enfant et adulte)

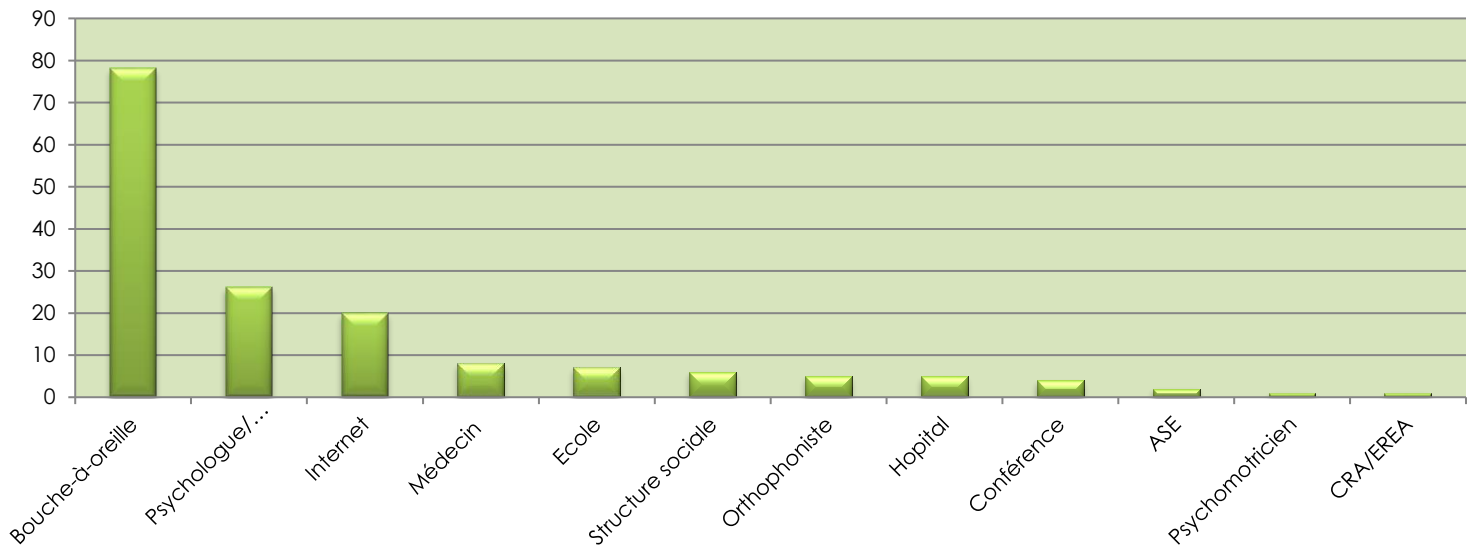
Il rappelle tout d'abord à la famille l'importance de venir au premier entretien avec un maximum d'éléments pouvant nous aider à mieux cerner leurs besoins. Il rappelle également la nécessité, pour un suivi d'enfant à CORIDYS, d'une autorisation des deux parents.

Il doit ensuite être rempli avec leurs coordonnées, une idée générale des difficultés rencontrées, une synthèse des bilans médicaux déjà réalisés, une autorisation nous permettant de transmettre nos comptes-rendus à d'autres professionnels et une autorisation de filmer et photographier et enfin le bulletin d'adhésion.

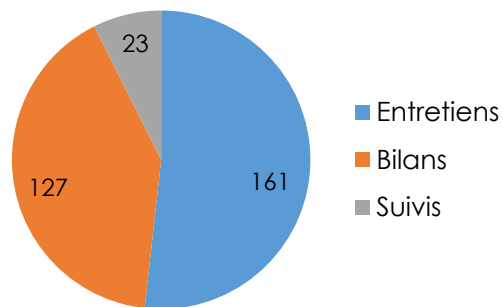
### Le plan d'accès

Les personnes rencontrées venant de tout le Var, il nous a semblé intéressant de pouvoir les rassurer quant à la facilité d'accès de nos locaux (à 5 minutes des sorties d'autoroute) et les différentes possibilités de parking.

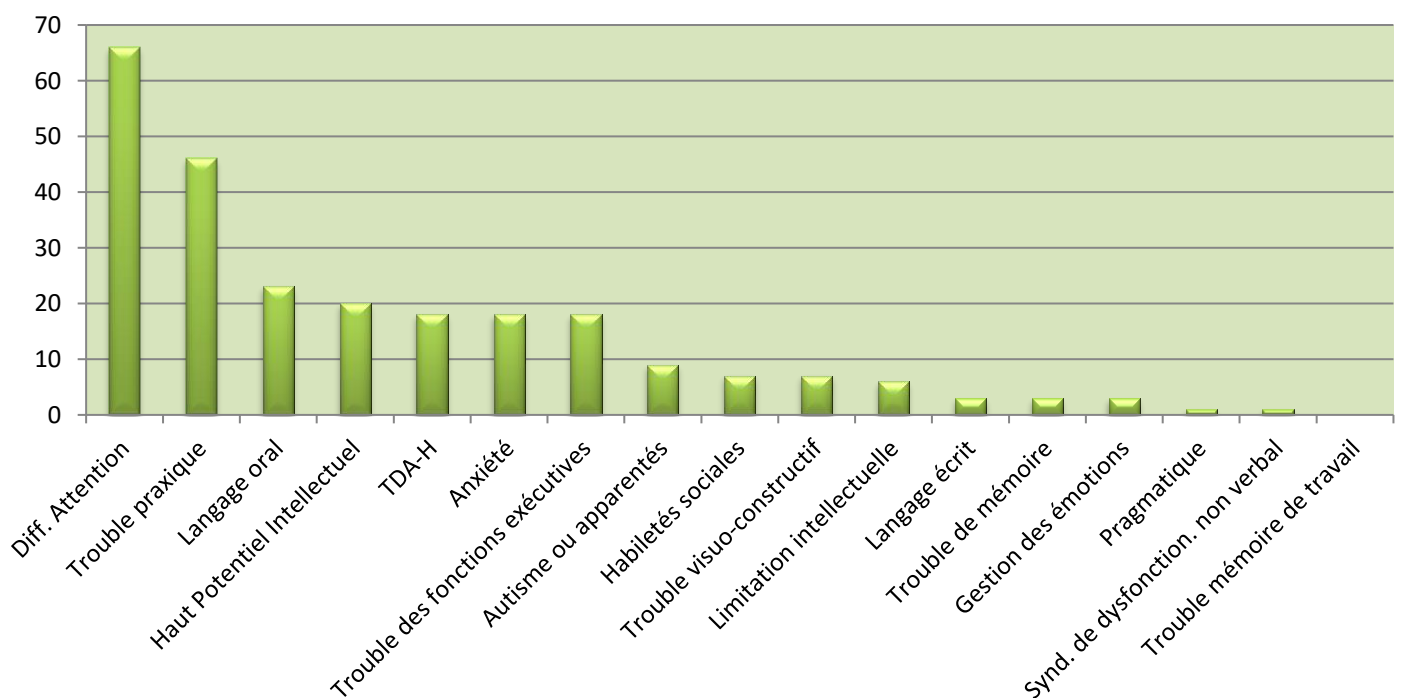
## Orientés par...



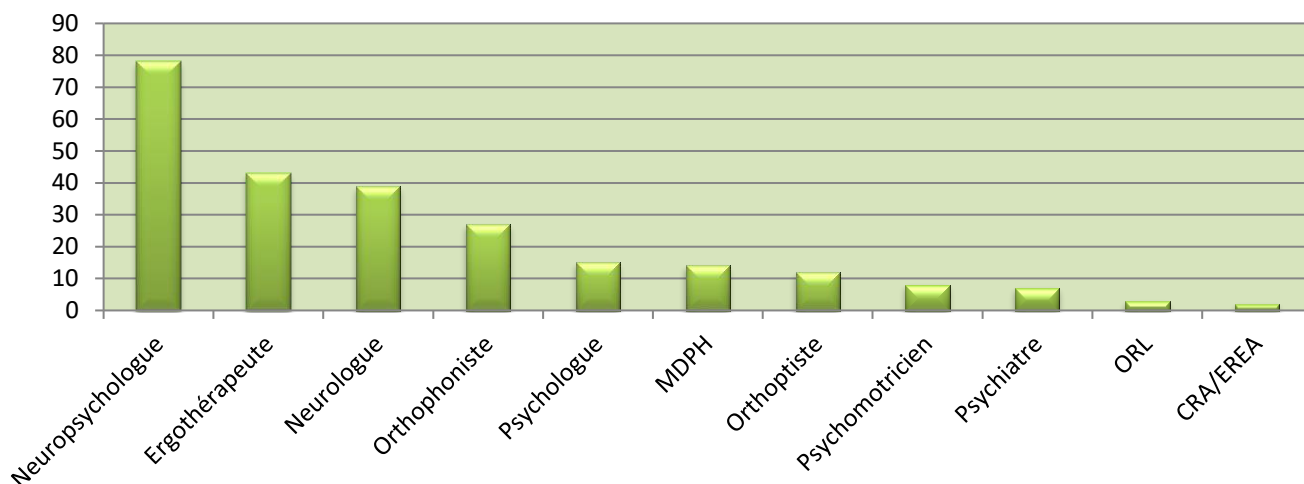
## Prestations réalisées :



## Vers des diagnostics...



## Orientés vers divers professionnels et structures :



## Notre participation aux réunions d'équipes éducatives

Nous avons réalisé, au cours de cette année 2017, **11 réunions d'équipes éducatives** : **1 au Castellet, 1 à La Garde, 1 à Ollioules, 1 au Beausset, 2 à Toulon, 2 à St Mandrier-sur-Mer, 1 à La Crau, 1 à Six-Fours-les-Plages, 1 à La Seyne-sur-Mer.**

Etant convaincus que ces réunions sont la base de toute coordination du parcours de l'enfant, il nous tient à cœur de proposer le déplacement du neuropsychologue dans l'école,

**de manière gratuite pour les familles.**

Pour cela, l'association tente de trouver d'autres sources de financement.

Or, nous voyons les subventions se réduire alors que l'activité ne cesse d'augmenter.

Comme nous le signalons chaque année :

Nous ne trouvons que rarement les financements pour ces bilans et suivis qui s'avèrent pourtant essentiels dans le parcours des familles !

**Le reste à charge des familles et de l'association est encore trop important !**

## Notre contrôle qualité

### *Le contrôle qualité de nos entretiens*

Réalisés par nos neuropsychologues, ce sont des rencontres d'une heure permettant de réaliser une **anamnèse complète**, en allant explorer toutes les sources possibles de dysfonctionnement neuropsychologique.

Du développement intra-utérin, aux circonstances néo-natales, au développement des différentes sphères (motrices, langagières, des interactions) sans oublier les particularités sur le plan du sommeil, de l'alimentation, de l'hygiène de vie, des relations aux autres, dans la famille et en dehors, etc. Un compte-rendu d'entretien est réalisé, par la neuropsychologue.

Un **dossier sécurisé** (dossier papier sous clé et dossier informatisé avec un accès bloqué par code) est créé pour chaque nouveau membre. Enfin, la relation de confiance est évaluée.

### *Le contrôle qualité de nos bilans*

Notre psychologue spécialisé en neuropsychologie est très prudent dans le choix des tests et leur interprétation. Il n'y a jamais de bilan standard, les épreuves diffèrent selon l'âge, la problématique, etc. L'utilisation de **tests standardisés** permet de situer les performances de l'enfant/l'adulte par rapport à celles des personnes de son âge.

Une première partie permet d'avoir une vision globale du fonctionnement de la personne : le raisonnement avec et sans langage et une partie des capacités attentionnelles (utilisation de tests dits psychométriques).



Une deuxième partie nous permet d'analyser de manière plus approfondie les fonctions cognitives qui pourraient être problématiques : le langage, l'attention, la mémoire, l'organisation, la planification et l'impulsivité (utilisation de tests des fonctions cognitives).

Ces résultats sont toujours complétés par les **observations cliniques** (aspects plus qualitatifs du comportement) et des questionnaires « écologiques » en situation de vie quotidienne, remplis par les proches et/ou la personne elle-même.

Un **compte rendu** est toujours rédigé en essayant d'utiliser **des termes compréhensibles** par tous. Une **restitution orale** est faite aux parents et à l'enfant ou à l'adulte et à son aidant, pour une bonne compréhension et une bonne appropriation de leur part, qui sera très importante pour la suite du parcours de vie.

La conclusion du bilan relève toujours les points forts sur lesquels la personne pourra s'appuyer et les points faibles objectivés. Nous proposons ensuite une conclusion générale et surtout à des **recommandations** en termes d'aménagements de l'environnement (scolaire, emploi, domicile...) et d'autres pistes d'actions permettant un moindre impact des troubles dans la vie quotidienne.

### *Le contrôle qualité de nos suivis*

Pour les suivis à CORIDYS, nous avons décrit différents types d'ateliers sur lesquels les neuropsychologues ont des **compétences spécifiques** permettant un accompagnement de qualité.

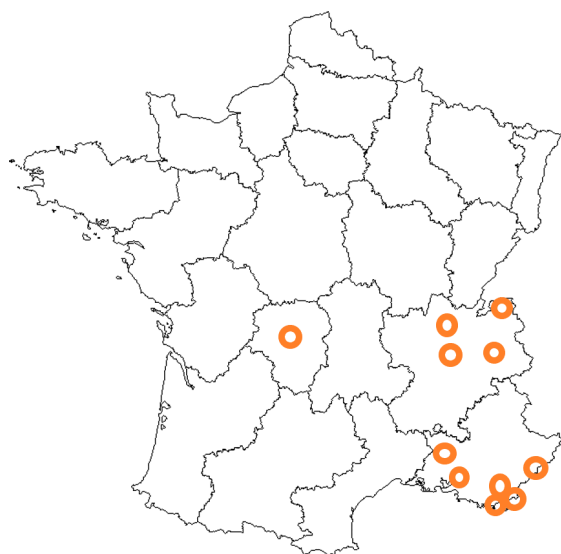
Les suivis individuels **s'adaptent spécifiquement aux besoins de la personne**.

Qu'ils soient en groupe ou en individuel, un **cadre de base** nous permet de garantir une qualité des suivis :

- La mise en place d'un contrat thérapeutique lors des premières séances.
- Le descriptif à chaque séance des objectifs généraux, des objectifs spécifiques, de la méthode et des moyens utilisés + des objectifs fixés pour un transfert en vie quotidienne.
- L'engagement d'un retour, une explication aux proches, au moins toutes les deux séances.
- Le travail en session de 10 séances (en fonction des trimestres scolaires, en général), afin de refaire un point sur les apports du suivi en vie quotidienne, et d'évaluer la poursuite ou non du suivi, le changement ou non d'objectifs, de méthode...
- Enfin : la remise **d'un compte-rendu** de suivi en fin de parcours.

47 journées dispensées et 243 professionnels formés

15 formations en établissement + 7 formations à CORIDYS VAR



Nous avons pu aborder différents thèmes de formation :

- Les troubles des apprentissages
- Les troubles du spectre autistique
- Approche cognitive de la déficience intellectuelle
- Introduction au PEP-3
- L'entretien motivationnel
- Mener des ateliers d'habiletés sociales
- Les troubles cognitifs acquis
- Évaluation et accompagnement des personnes avec troubles des habiletés sociales
- Pratique et approche cognitive de la WISC V
- Remédiation cognitive et aides externes
- La métacognition : concepts et outils
- Le vieillissement cognitif dans l'autisme
- Les troubles cognitifs chez l'adulte en formation professionnelle

Les structures qui nous ont fait confiance



Association « Les Abeilles »



Des groupes d'analyse de pratiques ont pu être proposés auprès de services à la personne. Au total, 100 professionnels ont pu participer à ces groupes.

Coridys innove pour l'emploi !

Partenariat avec l'AGEFIPH

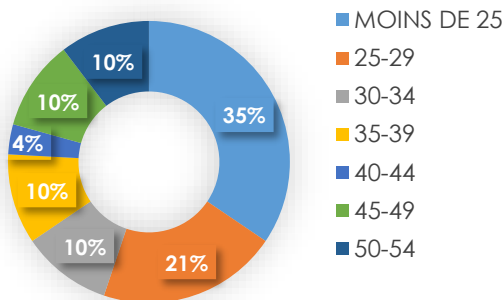


L'AGEFIPH a retenu notre candidature pour porter le projet de prestations d'aide à l'emploi, des personnes en situation de handicap, du fait d'altérations des fonctions cognitives, dans le cadre de leur appel à projet innovant. Ce projet initié fin 2014, a été reconduit jusqu'à fin 2017 (ci-dessous : chiffres de mai à décembre 2017).

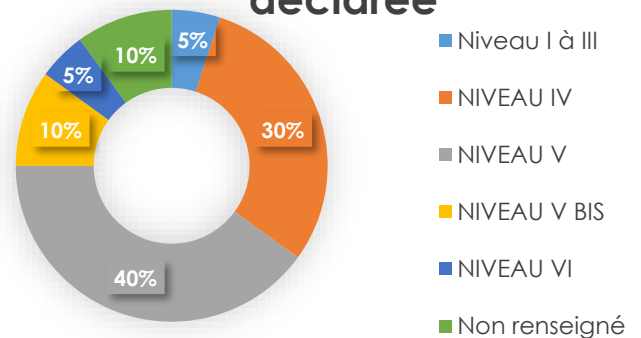
Ce projet a été possible grâce à nos prescripteurs : les missions locales du Var, AVIE CAP EMPLOI et Pôle Emploi.

LE PUBLIC : 30 personnes Travailleurs Handicapés

Tranche d'âge

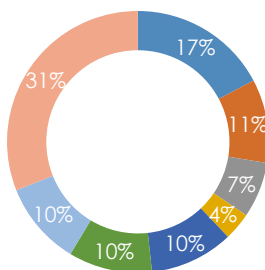


Niveau de formation déclarée

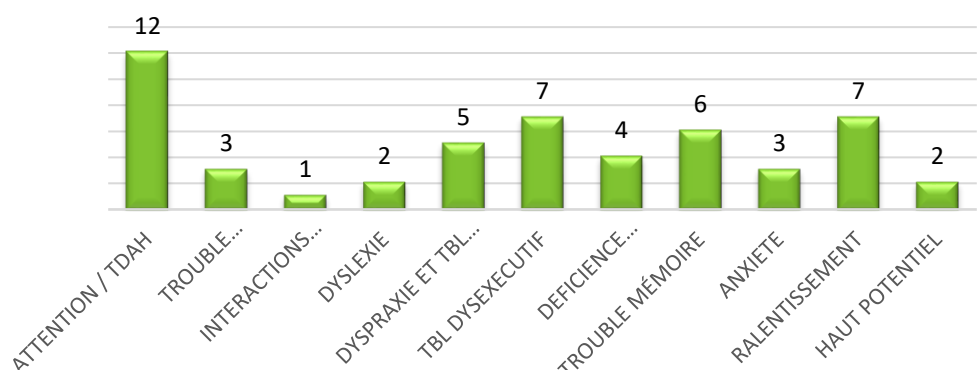


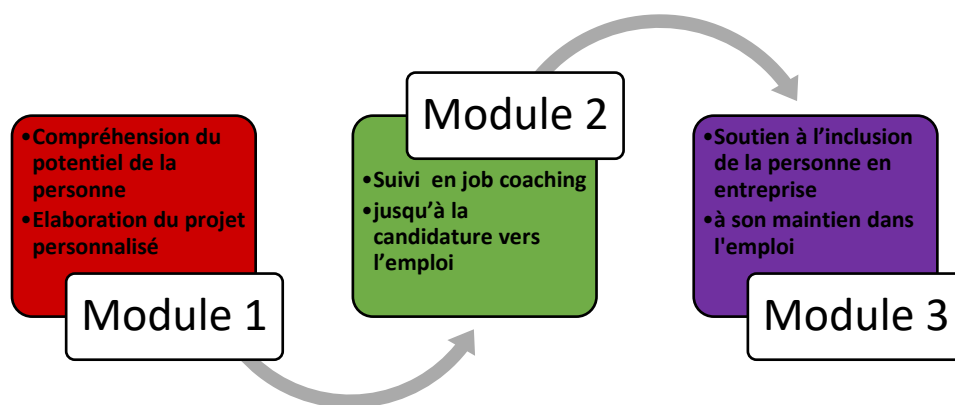
Type de handicap reconnu à l'entrée

- HAND. MOTEUR
- HAND. MENTAL
- HAND. PSYCHIQUE
- TRBL AUTISTIQUE
- TRAUMA CRANIEN
- MALADIE INVALIDANTE
- MULTI HANDICAP
- HAND NON RENSEIGNE



Type de troubles cognitifs retrouvés suite à la réalisation d'un Module 1





### MODULE 1

#### BILAN DIAGNO + PRECONISATIONS

- **But:** Compréhension du potentiel de la personne et élaboration du projet personnalisé.
- **Pour chaque module 1 réalisé :**
  - un compte-rendu écrit, détaillé et expliqué à la personne, contenant les points faibles, mais surtout les points forts, les suivis à mettre en place et les modes de compensation préconisés.
  - un résumé remis au prescripteur (avec l'accord de la personne), reprenant les idées clés, pour mieux orienter.
- **Exemple de troubles retrouvés** (cf. graphique page précédente)
- **Exemples de préconisations à l'issue :**
  - Mise en place d'un module 2 ou 3.
  - Conseils pour l'adaptation de postes.
  - Recommandations "d'aides externes" palliatives : agenda, aide-mémoire, alarmes, listes, Time Timer...
  - Recommandations en termes d'aides humaines.
  - Recommandations de bilans complémentaires et orientation vers d'autres professionnels: psychiatre, neurologue...
  - Recommandations d'un bilan de compétences.
  - Pour 1 cas: recommandation orientation vers le dispositif 16-25
  - Pour 2 cas: recommandation orientation vers milieu protégé
  - Pour 1 cas : recommandation d'actualisation du dossier MDPH

Un total de 298h de prestations  
Durée min. : 17h / Durée max. : 24h

### MODULE 2

#### APPUI A L'ELABORATION DU PROJET PROFESSIONNEL

- **But :** Suivi en job-coaching jusqu'à la candidature vers l'emploi.
- **Pour chaque module 2 réalisé :**  
Un compte-rendu de suivi remis à la personne et au prescripteur, avec rappel des acquisitions des séances.
- **Exemples de suivis réalisés :**
  - Mieux comprendre mon trouble attentionnel/mon trouble de mémoire, savoir mettre en place de manière autonome les conditions extérieures. Structurer, planifier, travailler par étapes, noter, faire des aide-mémoire. Savoir expliquer à mon entourage professionnel.
  - Mieux gérer mes émotions : anxiété, stress, émotions négatives...
  - Affirmation de soi : donner son point de vue, expliquer ses idées...
- **Exemples de préconisations à l'issue :**
  - Autonomisation de la recherche d'emploi
  - Stage en entreprise
  - Réorientation

Un total de 127h de prestations  
Durée min. : 8h / Durée max. : 19h

### MODULE 3

#### APPUI PONCTUEL VERS ET DANS L'EMPLOI

- **But:** Soutien à l'inclusion ou au maintien de la personne dans l'emploi.
- **Pour chaque module 3 réalisé :**  
Un compte-rendu de suivi remis à la personne, à l'employeur et au prescripteur, avec rappel des préconisations en termes d'adaptation du poste.
- **Exemples de suivi :**  
Mise en place d'aides visuelles pour que l'employé comprenne mieux les consignes. Simplifier ce qui lui est demandé. Fournir à l'employé des aides mémoire. L'aider à analyser ses erreurs.

Un total de 29h de prestations  
Durée min. : 10h / Durée max. : 19h

**100% de maintien**



Nous savons que ces troubles sont méconnus et peuvent laisser place à de mauvaises interprétations. Les professionnels de l'insertion et les employeurs ne connaissent que peu ou pas les possibilités d'accompagnement dans le champ du handicap cognitif. Ainsi, la déstigmatisation de ce type de handicap invisible est également importante.

### 1 Réunion dispensée

Nous avons pu, à nouveau **sensibiliser les équipes du CAP EMPLOI** (nouveaux conseillers qui n'avaient pas eu la sensibilisation en 2015).



### 5 Vidéos de sensibilisation

Nous avons réalisé en tout 5 vidéos de sensibilisation sur « troubles cognitifs et emploi » :

- Episode 1 - Troubles cognitifs et Emploi : Introduction
- Episode 2 - Troubles cognitifs et Emploi : LE TDA-H
- Episode 3 - Troubles cognitifs et Emploi : LA DYSPHASIE
- Episode 4 - Troubles cognitifs et Emploi : LA DYSPRAXIE
- Episode 5 - Troubles cognitifs et Emploi : LA DYSLEXIE

Elles ont été diffusées sur notre page Facebook, sur notre chaîne YouTube et envoyées en grand nombre à 1964 personnes (des professionnels comme des particuliers) !

En moyenne, en 2 mois, les vidéos sur chaque trouble (TDA-H, dyslexie...) ont comptabilisé 150 vues et la vidéo présentant les troubles cognitifs, 622 vues.



## La diffusion du Kit ABCdys

Pour un meilleur dépistage et une meilleure orientation des personnes présentant des troubles cognitifs.

Le partenariat avec l'AGEFIPH a pu nous permettre la réalisation de ce kit (téléchargeable sur notre site web).

- Une [ENQUETE EN LIGNE](#) pour obtenir ce kit (Merci de bien vouloir y répondre. Vos réponses précieuses nous aideront à améliorer nos services. Le Kit complet sera transmis par mail, gratuitement à tous les répondants au questionnaire).

Ce KIT comprenant :

- Le livret ABCDys,
- Le Questionnaire de dépistage des troubles cognitifs,
- Les actions de CORIDYS dans l'emploi.



### Questionnaire de dépistage des troubles cognitifs



Ce questionnaire répertorie des comportements pouvant révéler des troubles cognitifs. Merci de bien vouloir le compléter sans hésiter à mettre des commentaires.

A partir de 3 notes "souvent" par fonction. Un bilan neuropsychologique plus poussé pourrait être préconisé. Parlez-en avec votre médecin.

Dépistage des troubles cognitifs par fonction	Jamais	Parfois	Souvent	Commentaires ou exemples
<b>Attention</b>				
Ne termine pas ce qu'il commence				
Souffre difficilement son attention				
Répond dans l'impulsivité, coupe la parole sans attendre son tour				
Néglige ses affaires				
Se laisse facilement distraire				
Passé du coup à l'aise				
<b>Langage (oral et écrit)</b>				
Rencontre des difficultés à s'exprimer à l'oral (thèmes, la banalité de la langue)				
A des difficultés à comprendre ce qu'on lui dit (thèmes, la banalité de la langue)				
A besoin ou on lui reformule les consignes écrites				
Est étonné quand il lit (fautes, rectifie, fiche emploi...)				
Se fatigue vite en situation d'apprentissage théorique (CFA, formation...)				
Fait beaucoup de fautes d'orthographe (CV, lettre de motivation...)				
<b>Travail / rendement dans l'espace</b>				
Est maladroit, laisse tomber ses affaires				
Se cogne, trébuche				
A des difficultés de repérage dans l'espace, dans un lieu, sur un plan				
A du mal à organiser son espace personnel (aménagement, classement)				
Rencontre des difficultés de graphisme, d'écriture				
A du mal à organiser ses écrits, son espace professionnel (ordre de travail)				
<b>Organisation / repérage dans le temps</b>				
Difficulté à s'organiser dans ses recherches d'emploi				
Utilise difficilement des méthodes de travail				
Difficulté à s'organiser dans le temps (faire un planning...)				
Se laisse dépasser dans la gestion des tâches quotidiennes				
Fait tout au dernier moment				
Ne sait pas les priorités				
<b>Habiletés sociales</b>				
Est timide, a l'air seul ou fût qu'en groupe				
A du mal à se faire des amis				
A des difficultés pour reconnaître et gérer ses émotions				
N'arrive pas à comprendre les comportements de l'autre et les comportements attendus par l'autre				
A du mal à regarder dans les yeux				
Comprend mal le second degré, l'ironie, l'implicite				
<b>Mémoire</b>				
A des oublis concernant les conversations, les films, les livres				
Manifeste des oublis concernant les personnes (nom, visage, métier...)				
Révèle des oublis concernant le mode d'utilisation de certains objets				
A des oublis concernant des événements de l'actualité et certaines connaissances générales				
Manifeste des oublis concernant certaines actions à effectuer				
A des oublis concernant ses lieux				

Questionnaire réalisé par Audrey BORGONI stagiaire Conseiller en Insertion Professionnelle à CORIDYS VAR.

Plus d'informations sur [www.coridys.fr](http://www.coridys.fr)

## La poursuite de partenariats

Avec l'ADAPEI Var – Méditerranée :



Avec leur Maison d'Accueil Spécialisé (MAS)

Les usagers de la MAS de PUGET peuvent bénéficier des prestations d'une neuropsychologue de CORIDYS tout au long de l'année à raison de 8h par semaine.

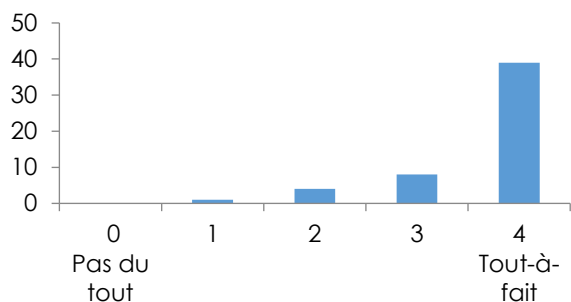
## Financement de bilans neuropsychologiques :

- Partenariat avec l'Aide Sociale à l'Enfance (ASE) du Conseil Départemental
- Partenariat avec une Maison d'Enfants à Caractère Social (MECS)
- Partenariat avec un Service d'Accompagnement Médico-Social pour Adulte Handicapé (SAMSAH)

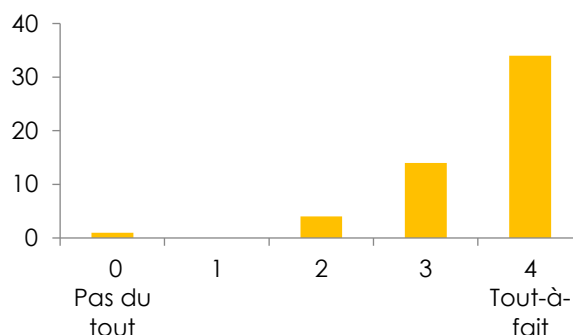
Une évaluation qualité

Concernant l'accueil

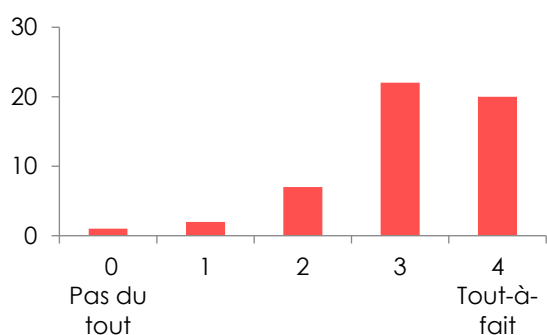
**Avez-vous trouvé l'accueil téléphonique efficace ?**



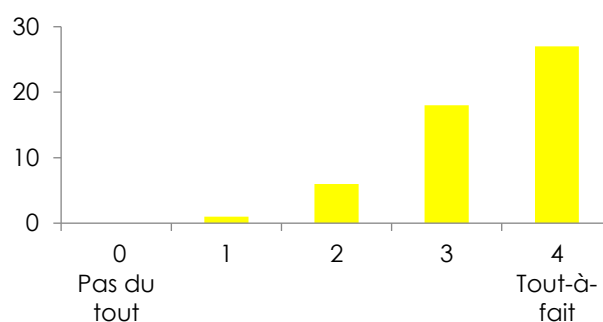
**Le secrétariat a-t-il pu déjà vous orienter ou répondre à vos questions ?**



**L'accessibilité aux locaux a-t-elle été satisfaisante ?**

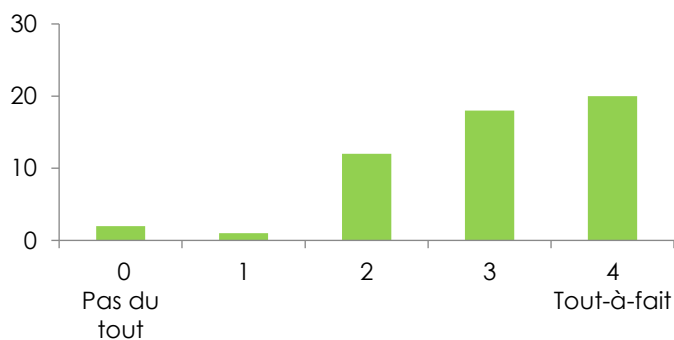


**L'accueil et les locaux vous ont-ils été agréables ?**

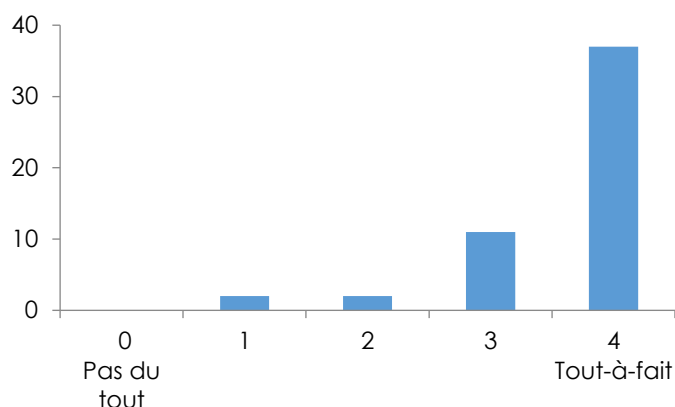


**Concernant les délais :**

**le délai entre votre appel téléphonique et votre premier entretien est-il raisonnable ?**



**Avez-vous été satisfait de l'entretien ?**



**Pourquoi ?**

**(RESULTATS BRUTS)**

*Diagnostic excellent.*

*M'a bien conseillé et orienté sur ce qu'il était possible de faire.*

*Compréhension immédiate du besoin.*

*Écoute et réponses apportées très satisfaisantes. Impression que notre démarche était comprise et qu'on était là pour nous aider.*

*Accueil agréable.*

*L'équipe professionnelle a bien mené l'entretien ; seulement, comme nous faisons le nécessaire pour notre enfant (bilan auprès du CERTA, suivi par des professionnels..), aucun élément nouveau n'a été apporté.*

*Nous n'avons rien appris de plus que ce que l'on savait déjà...*

*Très bon contact.*

*On a trouvé ce que nous cherchions.*

*Satisfaisant.*

*La psychologue a été très professionnelle, très accueillante.*

*L'écoute et le temps accordé. Je me suis sentie considérée.*

*L'entretien était chaleureux.*

*"nous nous sommes entretenus des difficultés que nous rencontrions avec une personne extérieure à l'école, qui nous a rassurés sur les qualités de notre fils et nous a donné des pistes à suivre pour l'aider en tant que parents mais aussi des préconisations pour l'équipe éducative à l'école, a été très bénéfique. Cela nous a permis d'envisager le ""problème"" d'une autre manière, bien plus bienveillante et compréhensive à l'égard de notre enfant, et prendre une position plus assurée bien que jamais défiante, vis à vis de l'école et de l'enseignant. Il était grand temps que les adultes prennent leur responsabilité et que nous cessions d'accabler l'enfant de 6 ans..."*

*Personne à l'écoute.*

*Personne douce, compréhensive, professionnelle.*

*Informations concrètes et réalisation du profil de l'enfant.*

*"Nous avons été écoutés avec attention et bienveillance.*

*Notre enfant a été mis en confiance immédiatement."*

*Des orientations ont été fournies pour faire avancer le dossier.*

*"Très à l'écoute avec beaucoup d'empathie, sans jugement et une réelle attention.*

*Très professionnelle".*

*La psychologue est très agréable.*

*Il était clair et préparait bien à la suite pour le bilan proprement dit.*

*La personne qui nous a reçu a été très à l'écoute.*

*Explications et conseils associés.*

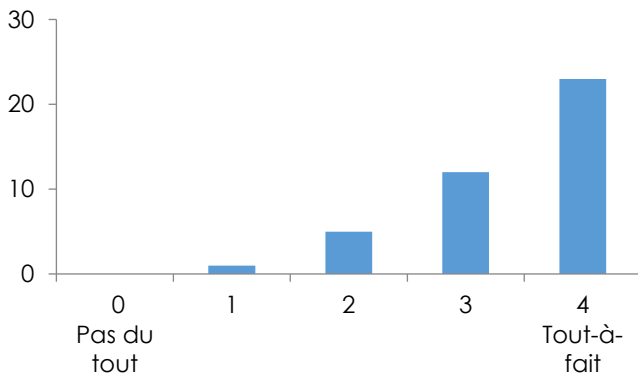
**En tant que proche, que vous a apporté un bilan à Coridys ?**

une meilleure compréhension du fonctionnement de mon proche (mon enfant/mon parent)	(27)	37 %
une meilleure compréhension des aides à mettre en place	(24)	33 %
un changement de regard, une plus grande tolérance de ma part	(18)	25 %
Autre	(4)	5 %

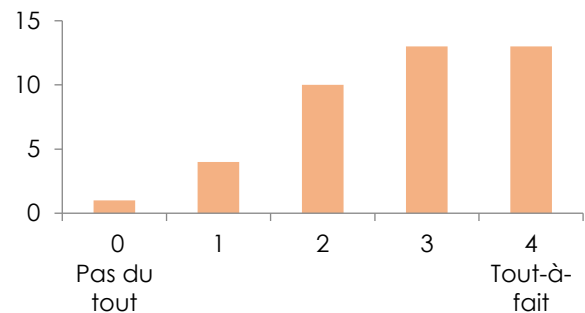
**Pour la personne ayant reçu le bilan : Que vous a apporté un bilan à Coridys ?**

reprendre confiance en mes capacités	(17)	29 %
mieux comprendre mon propre fonctionnement	(17)	29 %
mieux comprendre les aides à mettre en place	(20)	34 %
Autre	(5)	8 %

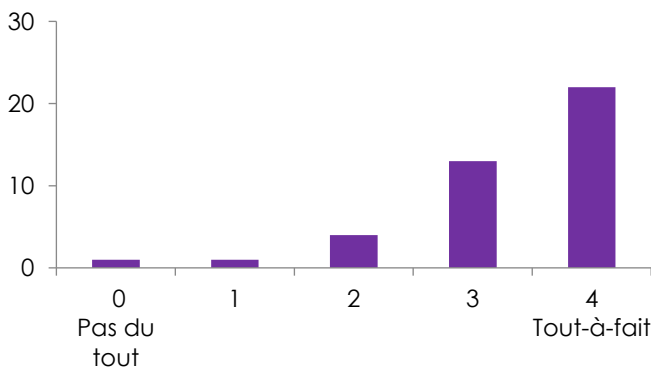
**La compréhension du bilan a-t-elle été facile?**



**Vous a-t-on donné assez de pistes d'aménagements de l'environnement (pour les devoirs, l'école, la vie quotidienne, l'emploi)**



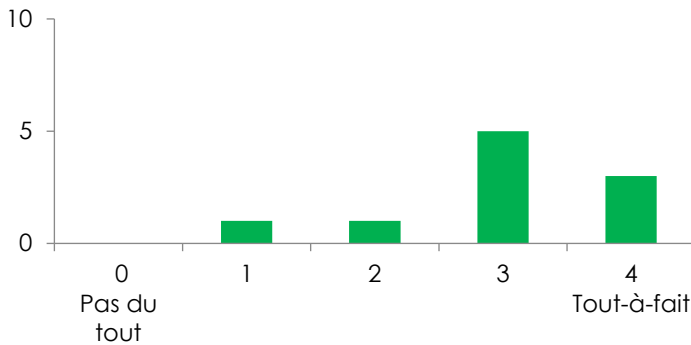
**A-t-on répondu à vos questionnements ?**





**Si vous avez réalisé un suivi neuropsychologique à Coridys :**

**Les suivis ont-ils répondu à vos attentes quant à l'évolution de votre proche / votre évolution personnelle ?**



**Pourquoi ?**

**(RESULTATS BRUTS)**

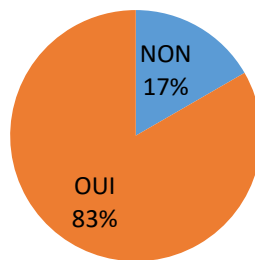
Difficulté à ce que les informations et méthodes soient ensuite mises en place.  
 Des progrès.  
 Cela a permis à mon fils d'appliquer à l'école et à la maison ce qui lui était expliqué à Coridys.  
 Les progrès ont été visibles et les ateliers bénéfiques.  
 Meilleure compréhension de la façon dont fonctionnait mon fils / moins de tensions à la maison.

**Qu'est ce qui a évolué depuis la fin des suivis ?**

**(RESULTATS BRUTS)**

Suivi en libéral.  
 Diagnostic et prise en charge à l'école PAP + demande AVS.  
 Sens de l'organisation (très légèrement).  
 La confiance en soi de mon enfant.  
 Ma fille a repris confiance en elle.  
 Maxime a mis en place certaines techniques pour gérer au mieux son attention en classe.  
 Meilleure performance.  
 Meilleur comportement de l'enfant face à ses difficultés, et stratégies mises en place.  
 Moins de tensions à la maison, meilleure gestion des "crises" de l'enfant.

**Recommanderiez-vous ces suivis ?**



**Si vous n'avez pas fait de suivi : pour quelle(s) raison(s) ?**

**(RESULTATS BRUTS)**

Ma fille a refusé. / Coridys ne correspondait pas aux besoins de mon enfant.  
 Etant donné que tout ce qui est déjà mis en place pour mon enfant, rien de plus ne peut être fait.  
 Parce que mon fils ne le souhaitait pas.  
 Coridys beaucoup trop loin de mon domicile.  
 Suivi entamé avec une psychiatre référente.  
 Nous sommes encore dans la phase de bilan.  
 Finalement nous avons trouvé une autre piste que nous espérons aidera ma fille de s'en sortir.  
 Le temps et la distance. / Pas encore eu le temps.  
 Problèmes financiers et manque d'adhésion de mon fils adolescent, qui est concerné.  
 D'autres suivis ailleurs. Déjà beaucoup trop de suivis en parallèle.  
 Quelques séances chez l'ergothérapeute pour l'organisation de l'ordinateur préconisé ont suffi en accord avec la neuropsychologue de votre service.  
 Cela devrait se faire. / Financier.

## CORIDYS EN 2017, c'est encore...

Une formation pour les salariées :  
L'Entretien Motivationnel

Des congrès auxquels nous avons participé :  
- Congrès autisme du CERA à Marseille  
- Journée illettrisme du CRI PACA à Marseille  
- Congrès Neuroscol à Saint-Raphaël  
- Les Agoras de l'ARS à Marseille  
- les samedis de la neuropsychologie à Nice

Plusieurs dons !  
Dont un très généreux  
depuis plusieurs  
années !  
Merci à nos mécènes !

Félicitations  
aux stagiaires !



# Coridys

Troubles cognitifs: Comprendre pour Agir

Merci aux bénévoles  
AUDREY, SANDRINE,  
GREGOIRE et MARY.

Merci à tous les partenaires  
qui nous ont fait confiance à  
travers les différents pôles

Bienvenue à  
Valérie LACHAZE.  
Secrétaire comptable,  
salariée depuis décembre

Encore et toujours :  
des enquêtes de  
besoins !  
Des boîtes à idées !  
<http://www.coridys.fr/innovation-expertise/participez/>

## CORIDYS VAR ou l'innovation sociale !

**De plus en plus d'études viennent définir ce que sont les critères d'innovation sociale\*.  
Notre association y répond en tout point !**

But général de l'association : l'inclusion dans leur environnement des personnes en situation de handicap du fait d'altérations des fonctions cognitives.

Critère d'Aspiration sociale – d'Idéal social 

Critère d'Accessibilité, d'Impact directs, d'amélioration des conditions de vie 

Notre volonté est bien de proposer des actions répondant aux besoins de l'ensemble des personnes affectées par les troubles cognitifs.

En ce sens, nous sollicitons l'avis :

- des personnes présentant des troubles cognitifs,
- de leur famille,
- des professionnels qui accompagnent ses personnes (soin, enseignement, éducation, etc...).

Nous réalisons plusieurs sondages en ligne pour évaluer les besoins de ces trois publics.

Nous invitons à des réunions, soirées parents, brainstorming, toute personne souhaitant réfléchir avec nous sur quelles solutions proposer.

Le Conseil d'Administration de CORIDYS VAR est constitué de ces trois publics.

Chaque action est ensuite conçue avec les salariés et bénévoles, selon des critères qualité propres aux structures CORIDYS, notamment selon une charte et le code de déontologie des psychologues.

Critère de Gouvernance participative 

Finalité sociale (répondre à un besoin social) 

Pour réaliser nos actions de manière cohérente, nous rencontrons et sollicitons de nombreux acteurs sur notre territoire :

Les acteurs associatifs du territoire (voir les différents partenariats de CORIDYS).

Ancrage territorial : mobiliser les acteurs du territoire ET construire une identité territoriale 

Nos modes de financements sont très hétérogènes (CAF, Conseil Départemental, Conseil Régional, AGEFIPH, Agence Régionale de Santé, mais aussi Clubs services, entreprises, fondations du territoire, et familles elles-mêmes).

Modèle économique pluriel (s'appuyer sur différentes ressources) 

Nos quatre grands pôles d'actions ne sont qu'un cadre dans lequel nous pouvons Innover !

Les actions à mettre en œuvre ne sont pas fixes : elles sont créées sur mesure au fil des rencontres, des enquêtes, des réunions, des échanges avec les différents publics.

Logique de service 

Les modèles actuels proposés pour l'accompagnement de personnes présentant des troubles cognitifs sont soit, inexistants, soit inadaptés : Nous devons proposer des modèles sur-mesure.

Il sera trop difficile de demander aux personnes de s'adapter dans un système qui demeure trop rigide. Le système doit lui aussi s'adapter.

Critère de Changement social 

\*Critères [avise.org](http://avise.org)

# La boîte à idées des membres de CORIDYS en 2017

(Questionnaire post-accompagnement en ligne, adressé régulièrement)

## Avez-vous des remarques, des recommandations, des besoins, des idées pour améliorer nos services ?

### Voici les réponses de nos membres

Réponse « aucune » ou « non » supprimées  
et regroupement par thèmes réalisés suite aux réponses reçues

#### AMELIORER LE CONTENU DES PRESTATIONS SANS AUGMENTER LE COUT

- Un rendez-vous "post bilans" inclus dans le tarif du bilan pour expliquer au concerné ce qu'est le HPI

- Peut-être que les tests devraient être plus approfondis

"je pense que tous les parents tireraient bénéfice de votre connaissance du développement physiologique et psychologique et de votre approche bienveillante de l'enfant. Pourquoi pas un centre avec un éventail plus large d'activités pour les enfants : ateliers Montessori, relaxation et yoga adaptés aux enfants.

Dans le cadre d'un foyer comme le nôtre un compte rendu oral à l'équipe serait nécessaire sans que la facturation de ce dernier soit trop couteuse pour le résident.

Élargir la gamme des solutions possibles pour une prise en charge

J'aurais aimé pouvoir faire suivre à ma fille des stages mais problème d'âge semble-t-il

"J'ai une idée innovante pour le développement de l'association. Selon les besoins de l'enfants pour l'aider au mieux et au plus vite, cibler les professionnels selon leurs spécialités et compétences (logique / expression écrite ou orale) et en fonction des objectifs de rééducation à atteindre et les aides à fournir. Puis les contacter en présence et avec l'accord des parents. Etablir un plan ou un modèle de rééducation avec des objectifs et un planning en coopération avec les parents et les réducteurs. Enfin faire des contrôles réguliers du suivi des rééducations pour voir l'évolution de la personne et éviter les abus de certains professionnels. Les bilans sont extrêmement importants et doivent servir de fils conducteur pour atteindre des résultats. Il est donc nécessaire de s'assurer qu'ils aient un intérêt pour chaque personne, d'où la nécessité de contrôler le suivi."

Avoir un moment d'entretien seul avec l'enfant et le professionnel et un moment seul avec le parent et le professionnel.

Mon fils a encore besoin d'aide, malgré les efforts des enseignants et des professionnels de santé. Aucune amélioration dans sa scolarité et dans son épanouissement personnel

Poser clairement les difficultés de la personne bilantée.

#### AMELIORER LE PARTENARIAT AVEC L'ECOLE ET LE RESEAU DE PROFESIONNELS

Se mettre en relation avec école ou l'enfant est scolarisé

Pour les professionnels de l'enfance également : les aides maternelles sont souvent très peu formées, et les enseignants, aussi..."

L'antenne cœur du Var manque de ressources et de réseau professionnel avec qui orienter les patients.

Je suis satisfaite des prestations de l'association et de l'accueil et la venue de l'une des personnes de Coridys pour évoquer à l'équipe pédagogique les difficultés de Matthieu.

Peut-être plus de communication pour faire connaître la structure, je n'en avais jamais entendu parler avant qu'une amie qui y est suivie ne me la conseille

Une diffusion plus large dans les écoles pour aider d autre famille

#### PROPOSER DES GROUPES D'ECHANGES

Ce qui nous manque Ce sont des possibilités de rencontrer d'autre jeunes de son âge habitant assez proche.

Une rencontre de témoignage avec des anciens enfants présentant les mêmes difficultés serait appréciable.

J'ai participé à une réunion lors d'une soirée d'information qui m'a apporté des pistes à explorer pour constituer un dossier MDPH, ou faire des demandes d'aides financières.

Expérience profitable, à renouveler

#### REDUIRE NOS DELAIS

Moins d'attente pour la prise du premier rendez-vous.

#### AMELIORER NOS LOCAUX ET LE TERRITOIRE COUVERT

Pas d'idée précise à part que je trouve les locaux un peu froids... pas très chaleureux...

L'antenne cœur du Var manque de ressources et de réseau professionnel avec qui orienter les patients.

#### PLUS D'ANTENNES DANS LE VAR

Très bien d'avoir une antenne au Thoronet mais difficile de s'y garer. Peut-être un autre lieu d'accueil (conférences, réunions) dans le moyen-var, La Seyne trop loin ras sauf le parking

### Voici ce que nous pouvons d'ores et déjà leur proposer

Nous tentons chaque année de trouver des financements afin de pouvoir améliorer nos services.

Nous souhaiterions en effet pouvoir proposer une équipe pluridisciplinaire en interne (car il n'est pas de notre ressort de « contrôler » ce que peuvent proposer d'autres professionnels, comme proposé ci-contre).

Nous faisons également notre possible pour proposer des formations à notre équipe afin d'élargir son champ de compétences, car nous constatons, en effet, nous même, la difficulté même de réorienter.

Comme noté dans notre livret d'accueil, nous proposons déjà de recevoir parents ou enfants seuls

Nous pensons poser clairement les difficultés de la personne dans les bilans mais il est certain que trouver ses points forts nous semble plus important.

Comme évoqué plus haut, dans le pôle sensibilisation, un travail important de réseau est réalisé par l'association. Il nous semble que nous communiquons beaucoup via différents médias, mais nous constatons régulièrement ces retours. Nous espérons mieux réussir ce défi en 2018.

Les soirées parents nous tiennent en effet à cœur et nous comptons bien les faire perdurer. Nous retenons l'idée de témoignages d'adultes qui connaissent ce parcours compliqué et qui vont très bien aujourd'hui. Nous en connaissons et allons leur demander leur présence sur certaines soirées.

Nous n'avons aucun financement direct pour ce type d'actions donc nous faisons notre possible pour trouver des fonds pour financer le neuropsychologue qui les anime.

Concernant les délais et les locaux, nous voyons bien qu'ils peuvent être liés étant donné que nous accueillons, sur deux antennes uniquement, des personnes venant de tout le Var.

Nous prévoyons en 2018, d'une part d'agrandir les locaux du Cœur du VAR, d'autre part, de réfléchir à comment desservir Hyères, Brignoles, Draguignan, Fréjus.

# Nos conclusions et projets pour 2018

(Les mêmes que pour 2017, puis quelques nouveaux issus des demandes de nos membres et nos enquêtes)

## L'importance de revendiquer des financements

**Certains examens médicaux coutent très chers, des bilans et suivis complets en neuropsychologie, ergothérapie ou psychomotricité aussi.**

**Pourquoi certains sont-ils pris en charge par la Sécurité Sociale et pas d'autres ?**

**Les troubles cognitifs ne sont pas assez reconnus !**

**Leur prise en charge ne doit pas être réservée à ceux qui peuvent se financer ces soins !**

**Nous assistons à des situations de défaut de soins et constatons les inégalités sociales de santé.**

## L'importance d'un processus participatif et intégré

Notre association est là pour répondre aux besoins du terrain : des personnes présentant des troubles cognitifs, de leur famille et des professionnels.

La **participation des usagers a toujours été un axe majeur pour CORIDYS**. Les actions réalisées au quotidien peuvent être très variées mais ne doivent pas refaire l'existant ni perdre les personnes qui sont déjà dans un parcours compliqué. La notion d'intégration dans notre environnement est importante.

## L'importance d'une vision globale de la personne

Comprendre la situation de la personne, c'est regarder en quoi, dans ses activités et dans son environnement, la personne est en difficulté. Seulement après cela nous saurons agir.

Autrement-dit : le bilan neuropsychologique et cognitif standardisé est une part importante de la compréhension du **fonctionnement** de l'individu, mais l'analyse de ses réelles capacités « **en situation** » s'avère indispensable, tout comme la nécessaire prise en compte de **l'environnement** de la personne qui pourra s'avérer être obstacle ou facilitateur. A partir de là, des méthodes de « **compensation** » des troubles doivent être développées.

Le modèle systémique de la CIF demeure notre cadre de référence. La prise en compte de la globalité de la personne, dans un parcours coordonné sont des priorités pour nous.

## L'importance de rester spécialisés et exigeants

Faire appel à des spécialistes du fonctionnement cognitif a toujours été comme une évidence dès la création de CORIDYS en 1994. Nous sommes dans un domaine très pointu, où les connaissances scientifiques évoluent, mais sont encore récentes. Nous devons exiger pour ces enfants, ces adultes et ces personnes âgées présentant un fonctionnement cognitif « particulier », des bilans et des suivis de qualité. Le coût de ces bilans est important. **En France en 2017, nous devons avoir droit à ces soins, quel que soit leur coût.**



## L'importance de conserver une structure flexible, dynamique : Innovante !

- **Flexibilité** : car nous devons nous adapter aux besoins de notre territoire.
- **Dynamisme** : car il en faut pour l'équipe de CORIDYS : son CA mais surtout ses salariés, pour répondre à ces différents besoins.
- **Innovation** : car tout est à faire dans notre domaine. Nos actions ne rentrent dans aucune « case » préexistante.

## L'importance de rester connectés

A l'aire du numérique : nous sommes convaincus que beaucoup de nos actions peuvent, voire, doivent passer par le WEB. Cet outil vient faciliter les actions d'information, de sensibilisation de tout public. Il vient également faciliter les parcours des familles.

Internet permet aussi de gagner du temps, dans un monde qui va très vite, mais dans lequel, certaines institutions vont encore trop lentement.

Nous ferons en sorte de mieux investir les **réseaux sociaux**.

## Les nécessaires actions de sensibilisation et de formation

Nous savons que la sensibilisation et la formation sur les troubles cognitifs aura des répercussions positives essentielles pour chacun :

- **Pour les personnes elles-mêmes** : mieux se comprendre leur permettra de mettre en place des moyens pour compenser leurs difficultés et mettre en avant leurs points forts.
- **Pour leur famille** : plus de patience, de tolérance, de compréhension de leur proche apaisera la vie quotidienne.
- **Pour les enseignants et autres professionnels de l'éducation** : mieux accompagner les élèves, étudiants ou toute personne en formation engendra un parcours et un accompagnement plus sereins et adaptés.
- **Pour les employeurs et autres professionnels de l'emploi** : adapter les parcours d'insertion, faciliter le maintien ou les aménagements de poste dans l'emploi sera une force pour toutes les structures.
- **Des professionnels de santé** : les connaissances théoriques scientifiques sur les troubles cognitifs évoluent. Leur intégration dans les formations initiales et continues des professionnels permettra la mise en pratique plus rapide de ces connaissances sur le terrain, facilitera les diagnostics et des soins plus adaptés.

## Une volonté de mieux desservir notre territoire

Il est fréquent parmi les retours que nous avons des familles, mais également des professionnels et autres structures partenaires, d'entendre que « nous sommes trop loin ». Et en effet, nous constatons que notre territoire varois fait face à une difficulté de mobilité des personnes que nous accompagnons.

Face à ce constat, nous allons faire en sorte de proposer des actions sur plus de secteurs que TPM et le Cœur du Var. Nous espérons pouvoir, en 2018, desservir les territoires de Hyères, Brignoles, Fréjus et Draguignan.

**Vous avez des besoins ? Vous avez des idées d'actions à réaliser ?**

**Vous connaissez des personnes pouvant aider ?**

**N'hésitez-pas à nous en faire part !**

Virginie MATTIO - Directrice  
Jean-Louis LIBBRA - Président

## Liste des sigles et acronymes

ADAPEI	Association départementale de parents et d'amis des personnes handicapées mentales
AGEFIPH	Association de Gestion du Fonds pour l'Insertion des Personnes Handicapées
ANPEIP	Association Nationale Pour les Enfants Intellectuellement Précoces
ARS	Agence Régionale de Santé
CAF	Caisse d'Allocations Familiales
CERA	Comité d'Entente Régional Autisme
CFA	Centre de Formation d'Apprentis
CIF	Classification Internationale du Fonctionnement, du handicap et de la santé
CRA	Centre Ressources Autisme
	Coordination des Intervenants auprès des personnes souffrant de Dysfonctionnements
CORIDYS	Neuropsychologiques
EREA	Equipe de Référence pour l'Evaluation de l'Autisme
ESAT	Etablissement et Service d'Aide par le Travail
HAS	Haute Autorité de Santé
IME	Institut Médico-Educatif
MDPH	Maison Départementale des Personnes Handicapées
PMI	Protection Maternelle et Infantile
PPS	Projet Personnalisé de Scolarisation
REAPP	Dispositif CAF : Réseau d'écoute et d'appui à la parentalité
RQTH	Reconnaissance de la Qualité de Travailleur Handicapé
SAMSAH	Service d'Accompagnement Médico-Social pour Adulte Handicapé









